



- 1 RAPPAAUS, VAAK. RUSK.
- 2 BETONI
- 3 KONESAUMATTU PELTI, MUSTA

LIISANKATU 20

RAKENNUSHISTORIASELVITYS

16.10.2024

KONKRET | PART OF  
AINS GROUP

## Tilaja

Jenni Jakovaara  
KOy Domus Arctopolis

## Ohjaus

Sanna Kuusikari  
Rakennustutkija  
Satakunnan Museo

## Konsultti

Arkkitehtitoimisto Konkret  
Sörnäisten rantatie 27 C  
00500 Helsinki

## Tekijä

Hanna Myöhänen  
arkkitehti SAFA  
Niamh Ni Mhorain  
arkkitehti SAFA

## Nykytilavalokuvat

Hanna Myöhänen ja Niamh  
Ni Mhorain, 2024, ellei toisin  
mainita

## Etukannen kuva

Porin rakennusvalvontaviras-  
ton arkisto



Näkymä Liisankadun ja Otavankadun kulmasta 1910-luvulta. Kuvaaja John Englund. Kuva Satakunnan museo.

## Sisällysluettelo

Perustietolomake .....	4
1 Johdanto.....	5
2 Rakennus .....	6
2.1 Suunnittelijat .....	6
2.2 Rakennuspaikka ja kaupunkikuva .....	7
2.3 Rakennuksen kuvaus .....	10
2.3.1 Vanha osa .....	10
2.3.2 Uusi osa .....	10
3 Historia ja muutokset .....	12
3.1 Rakennuksen käyttöhistorian aikajana .....	12
3.2 Muutokset .....	13
3.2.1 Tyttökoulu ja tyttölyseo 1902 - 1960 .....	13
3.2.2 Malminpään keskikoulu, yläaste ja ravintolakoulu 1960 - 1988 .....	14
3.2.3 Hotelli- ja ravintolaoppilaitos ja ravintola Liisanpuisto 1988 - 2018 .....	15
3.2.4 Väistötilojen aika 2018 - .....	16
4.1 Vanha osa .....	17
4.1 Uusi osa .....	21
5 Säilyneisyys- ja käyttötarkoitukskaaviot .....	23
6 Yhteenveto .....	28
Lähteet .....	29
Liitteet .....	30
1. Vanhan osan pääpiirustukset .....	30
2. Muutoksen ja laajennuksen pääpiirustuksia .....	36

## Perustietolomake

Kohde	Porin suomalainen tyttökoulu, osoite: Annankatu 17, Liisankatu 20 Rakennuksen muita nimiä: Liisanpuisto
Suunnittelija	Vanha osa: Arkkitehti Yrjö Sadenius (Sadeniemi). Uusi osa: Arkkitehti Olli Steen, Porin kaupungin rakennusviraston talonsuunniteluosasto.
Rakennuttaja ja rakentajat	Vanha osa: Porin suomenkielinen yksityistytökoulu, kannatusyhdistys, rakennusmestari T. Schreck. Uusi osa: Porin kaupungin rakennus- ja kiinteistölautakunta.
Suunnitteluajankohta	Vanha osa: N. 1900. Uusi osa: 1980-luvun loppu
Rakennusluvan myöntämisaikajankohta	Vanha osa: Rakentaminen alkoi helmikuussa 1901. Uusi osa: 1988.
Rakennuksen käyttöönottoaikajankohta	Vanha osa: Elokuu 1902. Uusi osa: 1990
Alkuperäinen käyttötarkoitus	Vanha osa: Porin suomalainen tyttökoulu. Uusi osa: hotelli- ja ravintolaoppilaitos
Rakennukseen ja sen käyttöön liittyvät muutokset	Porin hotelli- ja ravintolaoppilaitos siirrettiin vuonna 1990 silloisen Malminpään koulun yhteyteen. Malminpään koulun tilat saneerattiin oppilaitoksen käyttöön ja koulun länsipuolelle rakennettiin lisärakennus. Vanha ja uusi osa liitettiin toisiinsa yhdyskäytävällä.
Nykyinen käyttötarkoitus	Vanha osa: Auditorio, koulun väistötiloja, osittain käyttämättä. Uusi osa: Ravintola, koulun väistötiloja, osittain käyttämättä
Omistus	Porin kaupunki
Kaavatilanne	Asemakaava 609 989, vahvistettu 9.8.1988
Kohteen koko	Kerrosala 3389 m <sup>2</sup> , vanha osa 1472 ja uusi osa 1917 m <sup>2</sup> lähde: työselustus vuodelta 1988.
Rakennusoikeus	4382 m <sup>2</sup> (3505,24 x 1,25)

## Suojelutilanne

### Vanha osa:

Suojeltu asemakaavassa srII-merkinnällä. Rakennustaiteellisesti arvokas tai kaupunkikuvan säilymisen kannalta tärkeä rakennus. Rakennusta ei saa purkaa eikä siinä saa suorittaa sellaisia korjaus- tai muutostöitä, jotka turmelevat julkisivujen, vesikattojen tai porrashuoneiden taiteellista tai historiallista arvoa.

Porin kantakaupungin oikeusvaikutteisessa yleiskaavassa (KV 10.12.2007) rakennukseen kohdistuu kohdemerkintä Suojeltava rakennus.

Maakunnallisesti merkittävä. Osoitettu kohdemerkinnällä kh Satakunnan vaihemaakuntakaavassa 2 (lainvoimainen 1.7.2020).

Arvoluokka A. Oman aikansa arkkitehtuurin laadukas ja tunnistettava edustaja, jonka ominaispiirteet ovat säilyneet ja muutokset toteutettu alkuperäistä arkkitehtuuria kunnioittaen. Kaupunkikuvallisesti merkittävä. Julkisivut tulee säilyttää ja korjauksissa käyttää alkuperäisiä vastaavia materiaaleja.

### Uusi osa:

Porin keskustan modernin rakennusperinnön inventoinnissa: Arvoluokka B. Arvot: rakennushistoriallisesti, kaupunkikuvallisesti ja säilyneisyydeltään arvokas Oman aikansa arkkitehtuurin tunnistettava edustaja, jonka kokonaishahmo ja julkisivut ovat pääosin säilyneet. Kaupunkikuvallisesti merkittävä. Korjaus- ja muutostöimenpiteissä tulee huomioida rakennuksen alkuperäinen arkkitehtuuri (yksityskohdat, materiaalit ja mittakaava).1

Millainen selvitys ja mihin käyttötarkoitukseen. Mitä kohteessa on selvitetty, tutkittu ja inventoitu.

Laatimisaikajankohta Työ suoritettu ajalla 13.5.2024 - 16.10.2024

1 Porin ruutukaavakeskusta. Modernin rakennusperinnön inventointi 2019



# 1 Johdanto

Kohteen vanha osa valmistui 1902 Porin suomenkielisen tyttökoulun koulurakennukseksi. Tyttölyseo siitä tuli vuonna 1919, kun taloudellisista vaikeuksista kärsinyt yksityinen koulu siirtyi valtion omistukseen. Tyttölyseo toimi rakennuksessa aina vuoteen 1960, jolloin sen uusi koulurakennus valmistui Kuninkaanhakaan.

Tyttölyseon jälkeen rakennuksessa toimi Malminpään keskikoulu. Keskikoulut jäivät historiaan peruskoulu-uudistuksen myötä 1974 ja rakennus siirtyi kaupungin omistukseen. Opetustoiminta jatkui yläasteen muodossa. Merkittävimmät muutokset tehtiin, kun rakennus peruskorjattiin ja laajennettiin Porin hotelli- ja ravintolaoppilaitoksen tarpeisiin 90-luvun alussa.

Ammatillinen opetus muutti pois Liisankadulta 2018. Hotelli- ja ravintolaoppilaitoksen muuton jälkeen tilat ovat toimineet päiväkodin ja koulujen väistötiloina. Opetusravintolan tiloissa toimii edelleen yksityinen ravintola.



Näkymä sisäpihalta itään 2014.



Näkymä sisäpihalta itään. Kuva Satakunnan museo.

Parhailtaan selvitetään mahdollisuutta peruskorjata ja muuttaa rakennus kansalaisopiston käyttöön. Rakennushistoriaselvitys laaditaan osana kansalaisopiston tilojen hankesuunnitelmaa.

Rakennushistoriaselvitys kattaa koko rakennuksen, sekä vanhan osan että 1990-luvun laajennuksen. Laajennuksesta käytetään selvityksessä nimeä uusi osa.

Rakennushistoriaselvitykseen kootaan perustiedot rakennuksesta, kartoitetaan säilyneisyyttä ja säilytettäviä arvoja.



## 2 Rakennus

### 2.1 Suunnittelijat

Vanhan osan on suunnitellut arkkitehti Yrjö Sadenius (Sadeniemi) (1869-1951). Arkkitehtina Yrjö Sadeniemi tunnetaan erityisesti kirkko- ja koulurakennusten suunnittelijana. Hänen työnsä ovat tyyliältään lähinnä 1920-luvun klassisismia. Valtion rakennushallinnossa työskennelleenä hänen töitään löytyy ympäri Suomea.<sup>1</sup> Sadeniemen suunnittelemia ovat esimerkiksi 1910 julkaistut suositut maalauskansakoulujen mallipiirustukset, jotka olivat käytössä 1920-luvulle asti. Porin lyseon korotus kaksikerroksiseksi vuonna 1895 on myös Sadeniuksen suunnittelema.

Uuden osan suunnitelmat on laadittu Porin kaupungin rakennusviraston talonsuunnitteluosastolla. Suunnittelusta vastasi arkkitehti Olli Steen. Olli Steen toimi Porin kaupungin apulaiskaupunginarkkitehtina 1983–1995 ja kaupunginarkkitehtina 1995–2001. Hotelli- ja ravintolaoppilaitoksen lisäksi Steen on suunnitellut Porin kaupunginkirjaston ja työväenopiston ja nuorisotalon.

<sup>1</sup> [https://fi.wikipedia.org/wiki/Yrj%C3%B6\\_Sadeniemi](https://fi.wikipedia.org/wiki/Yrj%C3%B6_Sadeniemi) viitattu 31.5.2024



Näkymä Annankadulta 1920-luvulta, Satakunnan museo



Uuden osan monimuotoista arkkitehtuuria Liisankadulta. Laatoitus julkisivussa on aikakaudelle tyyppillinen tehokeino.



## 2.2 Rakennuspaikka ja kaupunkikuva

Rakennus sijaitsee korttelissa 35 tontilla 1114. Kaupunki lahjoitti tyttökoulua varten Elisabetin torin (nyk. Liisantorin) tontin 112, joka kuitenkin "pohjauskustannusten" takia vaihdettiin nykyiseen sijaintiin. Nykyään alkuperäisellä tontilla, Liisantorin toisella laidalla, sijaitsee Ragnar Nybergin suunnittelema 1963 valmistunut Björneborgs svenska samskola.

Kortteli on Chiewitzin vuoden 1852 asemakaavaan kuuluvan aukion, Liisantorin varrella. Se on keskustan viimeisiä lähes ehjiä puutalokortteleita, joka on yhtä tonttia lukuunottamatta Porin kaupungin omistuksessa. Vanhimmat korttelin taloista ovat 1890-luvulta. Koulurakennus erottuu rakennusmateriaalinsa ja korkeutensa takia korttelin muista taloista.

Tontti on tiiviisti rakennettu. Rakentamaton osa on asfaltoitua pysäköintialuetta, joka on erotettu väljistä puutalotonteista umpinaisilla puuaidoilla. Liisankadun varrella, rakennuksen pohjoispuolella, on pieni piha-alue istutuksineen. Korttelin lähiympäristö on uusiutunut 50-luvulta lähtien.<sup>2</sup> Vanhan osan pääsisäänkäynnin edustalla on Emil Cedercreutzin veistos Itkevä tyttö.

2 Inventointiraportti 2018



Näkymä Annankadulta pohjoiseen.



Vanhan ja uuden osan sisäänkäynnit ja pohjoispuolen piha-aukio. Jykeväpilarinen aita ja kaariportti on tehty laajennuksen yhteydessä.

Vanhan osan pääjulkisivut ovat Liisankadun puoleinen koillissivu ja Annankadun puolen Liisantorille avautuva kaakkoissivu. Pihan puolen julkisivut ovat, pääsisäänkäyntiä ja porrashuoneen aluetta lukuun ottamatta, koristelemattomat. Pihan puolen julkisivuja ei ollut mukana alkuperäisessä pääpiirustussarjassa tai ne eivät ole säilyneet.

Liisantorille valmistui 2020 lähiliikuntapaikkaa ja tekojääratava palveleva huoltorakennus. Vanha osa näkyy kuitenkin edelleen kauas Liisankadun suunnalta, vaikka kesällä se jääkin osittain puiden taakse piiloon.

Uusi osa on hahmoltaan selkeästi vanhalle alisteinen. Uuden osan rakennusmassa madaltuu porrastuen kohti vanhaa osaa ja katua. Julkisivu on suurelta osin vedetty sisään päin katulinjasta. Lähimmäksi katua ulottuvan osan matalat ikkunat luovat jopa sivurakennusmaisen vaikutelman.





Uusi osa Katariinankadulta. Rakennus huomioi puutalokorttelin mittakaavaa ja värimaailmaa.



Uusi osa ei peitä näkymää vanhaan osaan Liisankatua pitkin lähestyttäessä.





Koulurakennukset vuoden 1928 Porin kaupungin asemakartassa. Satakunnan museo, Pori.



Kohteen ja 1928 kartassa esitettyjen koulurakennusten sijainti vuoden 2024 opaskartassa. Toinen kansakouluista on nykyään nimeltään Cygnaeuksen koulu, Linnankadulla sijainnut kansakoulurakennus on purettu. Porin Lyseon koulu toimii edelleen samalla paikalla, koulu on laajentunut vuosien saatossa koko kortteliin. Ruotsalaisen yhteiskoulun talossa toimii nykyään Porin taidekoulu. Karttapalvelu, Porin kaupunki.



## 2.3 Rakennuksen kuvaus

### 2.3.1 Vanha osa

Rakennuksessa on kellari, kaksi kerrosta ja ullakko. Perustus on lohkottua kiveä, runko tiiltä, julkisivut on rapattu ja maalattu kalkkimaalilla. Ulkoverit ovat pääosin keltainen ja ruskea, julkisivuissa on valkoisia ja kullanvihreitä koristeaiheita ja kipsiornamenttejä. Katto on aumakatto ja katemateriaali pelti. Aikalaisten mukaan rakennus oli wieniläistyylinen. Pohjaratkaisu on selkeä ja perustuu sivukäytäväjärjestelmälle. Käytävät ovat leveitä ja pääportaikko juhlava.

### 2.3.2 Uusi osa

Rakennusmassa porrastuu yksi-, kaksi- ja kolmikerroksiseen osaan, lisäksi on kellarikerros. Perustukset ovat betonia, runko betonia ja tiiltä. Julkisivut ovat rapattuja, laattaa on käytetty tehosteena. Ulkoverit ovat lämpimänkeltainen, valkoinen. Sokkeli on tummanharmaa ja klinkkerilaatat vaalean ruskeita. Toisen ja kolmannen kerroksen katot ovat satulakattoja, ensimmäisen kerroksen katto on pulpettikatto. Katemateriaali on konesaumattu muovipinnoitettu teräspelti. Ikkunat ovat puurakenteiset.

Yhdyskäytävän ja vanhan osan suuntaan avautuvan luokkahuoneen ikkunat ovat pystysuuntaisia poiketen uuden osan muista ikkunoista. Pohjoisen puolella yhdyskäytävän ikkunoita kehystää valkoisella värillä ja sileämmällä rappauksella toteutettu kehys, joka voidaan nähdä viittauksena vanhan osan ikkunoihin.

Kellarissa on varastoja, teknisiä tiloja, väestönsuoja ja henkilökunnan tiloja keskikäytävän varrella. Ensimmäisessä kerroksessa on ravintolan tilat, toisessa kerroksessa kolme luokkaa ja opetuskeittiö, aputiloja ja kaksi opettajien huonetta. Kolmannessa kerroksessa on ilmanvaihtokonehuoneet ja hissien konehuone. Tilaratkaisu opetustilojen kerroksessa on keskikäytävän ja sivukäytävän yhdistelmä, jossa käytävä levenee keskellä taukotilaksi.



Yhdyskäytävän ikkunoiden koristeaihe on tulkinta vanhan osan porrashuoneen vastaavista.





Etelänpuoleista pihaa ja uuden osan sisäänkäyntejä. Yhdyskäytävän ikkunat ovat pystysuuntaiset, poiketen muista uuden osan ikkunoista.



Kuva John Englund, 1912, Satakunnan museo

### 3 Historia ja muutosvaiheet

#### 3.1 Rakennuksen käyttöhistorian aikajana



Kuva luoteiskulman luokkahuoneesta. Kuva Satakunnan museo.



## 3.2 Muutosvaiheet

### 3.2.1 Tyttökoulu ja tyttölyseo 1902 - 1960

Valmistuessaan vanhassa osassa oli 10 luokkahuonetta, piirustus- ja luonnontieteiden koelmasali, yhdistetty juhla- ja voimistelusal, opettajain huone ja kanslia. Pohjakerroksessa pukuhuone voimistelusalin käyttäjille, vahtimestarin asunto ja huone talonmiestä varten. Suurimman osan kellarikerroksesta vei lämmitysjärjestelmä ja polttopuuvarasto. Lämmitys- ja ilmanvaihtolaitteet olivat uudenaikaiset. Käymälärakennus oli tontin lounaisnurkassa. Pääpiirustusten mukaan rakennuksessa olisi ollut myös yksi ”klosetti” sisällä.

Yksityinen tyttökoulu oli muuttunut valtion oppilaitokseksi 1919. Luokkien ja oppilaiden määrän kasvaessa tilat kävivät ahtaiksi.

Kouluneuvos Kallion yleistarkastuskertomuksessa vuodelta 1935 kiinnitetään huomiota siihen, että koulussa ei ollut riittäviä tiloja opetusvälineille ja että sieltä puuttuivat kokonaan luonnon-

tieteen opetussali, laboratorio, laulusali, oppilaitten hiljainen työskentelyhuone ja kotitalouden ja käsityön omat opetushuoneet. Voimistelusalin yhteydessä olevat pukuhuone oli ahdas ja suihkuhuone puuttui kokonaan. Näiden monien puutteiden vuoksi olisi erillinen lisärakennus välttämätön. Toivomukset ja anomukset, joita jo 1920-luvun alusta alkaen säännöllisin väliajoin oli esitetty, eivät kuitenkaan johtaneet lisätilojen saamiseen.

Ensimmäinen merkittävä korjaus tehtiin kesällä 1944. Tilanahtauden lisäksi myös lämmityslaitteet olivat vanhanaikaiset ja epäkunnossa. Korjauksen yhteydessä muodostettiin entisestä kirjastosta ja piirustusosalista ylimpään kerrokseen kaksi luokkahuonetta ja ullakkotilasta uusi kirjastohuone. Pohjakerrokseen järjestettiin opetuskeittiö. Valokuvien perusteella voi päätellä, että korjauksen yhteydessä osa kellarikerroksen aukoista suurennettiin. Pohjoispäädyn koristeelliset piiput ovat myös kadonneet tässä vaiheessa.



Ajoittamaton kuva oletettavasti ennen 1944 suurkorjausta. Kuva Satakunnan museo



Kuva vuodelta 1955. Pohjoispäädyn piiput on purettu ja kellarin aukkoja suurennettu. Valokuvaaja Sven Raita. Kuva Satakunnan museo

### 3.2.2 Malminpään keskikoulu, yläaste ja ravintolakoulu 1960 - 1988

Malminpään keskikoulun aikana (1960 - 1974) muodostettiin kolmanteen kerrokseen veistosali. Peruskoulu-uudistuksen myötä 1.8.1974 talo siirtyi kaupungille, jonka jälkeen se toimi yläasteena.

1976 rakennus liitettiin kaukolämpöön ja tehtiin muita korjauksia. 1978 tehtiin sisämaalauksia ja 1980 se ulkomaalattiin.<sup>3</sup>

Ravintolakoulun aloittaessa toimintansa 1980-luvun alussa, ensimmäiseen kerrokseen tehtiin kaksi opetuskeittiötä aputiloiineen ja kellarin puku-, pesu- ja wc-tiloja laajennettiin ja kunnostettiin. Suunnitelmat laati Porin kaupungin rakennusviraston talonsuunnitteluosasto. Uunit on purettu todennäköisesti tämän kappaleen ajanjaksolla.

Avoimeksi jäivät kysymykset, milloin kellariin rakennettiin sisäwc:t ja maalattiinko teksti "Liisanpuisto" vuoden 1980 ulkomaalauksen yhteydessä.

<sup>3</sup> Inventointiraportti 2008



1980-luvun alussa rakennettujen ravintolakeittiöiden laitteet on purettu. Ovet ovat uusien palo-ovien tieltä purettu porrashuoneen ovet.

#### MALMINPÄÄN KOULU

Ulkomaalauksen värisävyt:

- Vesikatto  
Pikipoika musta
- Seinäpinnat  
Kenitex 135
- Listoitukset  
Kenitex valkoinen
- Koristeet  
Kenitex 214
- Sokkeli  
Kenitex 117
- Ikkunat ja ovet  
Wintol 292
- Ikkunoiden välinen seinäosa  
(1. ja 2. kerroksen väli)  
Kenitex 251
- Luonnonkivisokkelia ei käsitellä.

Muut yksityiskohdat tarkennetaan rakennuspaikalla.

Pori 29.5.1980

PORIN KAUPUNGIN RAKENNUSVIRASTO  
Talonsuunnitteluosasto

Jouko Nurmi

Ulkoväriyysuunnitelma vuodelta 1980. Rakennusvalvonnan arkisto, Pori.

### 3.2.3 Hotelli- ja ravintolaoppilaitos ja ravintola Liisanpuisto 1988 - 2018

Vanhan osan tilat eivät enää vastanneet hotelli- ja ravintolaoppilaitoksen tarpeisiin. Opetuskeittäöitä tarvittiin lisää ja eityisesti opetusravintolan puuttuminen vaikeutti opetusta. Aloitettiin kaksivaiheinen hanke, jonka ensimmäisessä vaiheessa rakennettiin laajennusosa ja toisessa vaiheessa perusparannettiin vanha osa ja rakennettiin yhdyskäytävä. Ensimmäinen vaihe valmistui 1990 ja toinen vaihe seuraavana vuonna.

Merkittävimmät muutokset aiheutti yhdyskäytävä, joka sijoittui porrashuoneen kylkeen. Porrashuoneen etelän puolen ikkunat ja ummistettiin ja käytävän reunimmaisista ikkuna-aukot muutettiin kulkuyhteyksiksi yhdyskäytävään tai ummistettiin. Sisäänkäyntitasolta ja 1. ja 2. kerroksen välitasanteelta tehtiin kulkuyhteys yhdyskäytävään. Merkittävä oli myös voimistelusalin muuttaminen auditorioksi.

Talotekniikkaa uudistettiin. Rakennus varustettiin koneellisella ilmanvaihdolla sekä hissillä. Ulakolle tehtiin uusi ilmanvaihtokonehuone. Luokkatilojen nurkissa olevat raitisilmakanavat ovat tältä ajalta. Suunnitelmien mukaan, kaikki vanhat luonnollisen ilmanvaihdon kanavat tukitiin.

Pintamateriaaleja uusittiin ja pintoja maalattiin.

Suurin osa vanhan osan ikkunoista on uusittu 1990-luvulla. Ikkunoita tilattiin lisää pian peruskorjauksen valmistumisen jälkeen, 1992 syksyllä 22 kappaletta ja 1993 alkuvuodesta 27 kappaletta.



Ovi vanhan osan porrashuoneesta yhdyskäytävään 1. ja 2. kerroksen väliseltä tasanteelta.

### RAVINTOLAKOULU VAIHE II

Sisäpuolen värisävyjä:

- Vanhat petsatut katot lakataan petsilakalla, sävy vanhan mukaan. Uudet listoitukset ja panelipinnat petsilakataan vanhaan sävyyn.
- Maalattut panelikatot maalataan pääasiassa Monicolor 6756 sävyyn.
- Uudet kipsikatot maalataan valkoisella Mestari-puolihimmeällä.
- Seinävärit Monicolor 6160  
Wintermix 2625.
- Lattiat, linoleumi Forbo Marmoleum 3036  
" " ~~3036~~
- Lattiat, muovimatto ~~Upofloor 64020~~  
~~Parquet Optima 42862~~
- Ovet, vanhat ootratut ovet entisöidään.
- Ovet, vanhat maalattut Monicolor 6756, myös teräsovet- ja ikkunat.
- **Huom!** Auditorion ja eteistilan ovien oottraus.
- Kalusteet (uudet) Iki 90 K 10, reunat pyökkää.
- Pimennysverhot esim. Oraviston Tehtaat Oy valkoinen 112.
- Auditorion verho Bauman Bridge B 123.
- Auditorion istuimet Bauman Bridge B 123 sävyyn.
- Auditorion istuinten teräsovat ~~pronssiin sävyyn~~.
- Auditorion tasojen listat messinkiä kiillotettuna.
- Auditorion esiintymispöytä pyökkää.
- Laatoitukset Partek Pukkila Harmonia 101, saumalaasti Partek väri 3 harmaa.
- Ikkunat valkoiset (Monicolor 6066) myös kattoikkunat.
- Huoneluetteloon on merkitty kattojen-, seinien-, jalkalistojen- ja lattioiden värisävyt.
- Auditorion kattoventtiilit Monicolor 6556.  
" seinäventtiilit Monicolor 6160.
- Kiinnityspinnat; Halttex pellava,  
reunalistat seinäväriin.
- Muut yksityiskohdat tarkennetaan rakennuspaikalla.



Poriissa 8.01.1991

MUUTOS 22.01.1991 JN

Jouko Nurmi

Vanhan osan siivärytysuunnitelma. Rakennusvalvonnan arkisto, Pori.



Vesikatto kunnostettiin 2013 Porin kaupungin teknisen palvelukeskuksen laatimien suunnitelmien mukaan. Uusi vesikate on konesaumattua kuumasinkittyä teräspeltiä. Savupiippujen ja hormien pellitykset uusittiin. Erillisiä räystäskouruja ei tehty, vaan vesi ohjataan jalkaränneillä syöksytorviin. Katolle asennettiin lapetikkaat ja kattosillat sekä lumiesteet. Syöksytorvien yläpään suppilot uusittiin ja syöksytorvet varustettiin sulatuskaapeleilla. Katto on uusimisen jälkeen vielä maalaamatta.

#### 3.2.4 Väistötilojen aika 2018 -

Vanhan osan opetuskeittiöiden laitteet purettiin 1. kerroksessa.

Palotarkastuksessa vaadittiin parennuksia paloturvallisuuteen, ennen kuin Björneborgs svenska samskola pääsi muuttamaan väistötiloihin Liisankadulle. Porrashuoneiden uudet palo-ovet asennettiin kesäkuussa 2023.



Uudet palo-ovet 2. kerroksessa.



Uuden osan 2. kerroksen käytävä avartuu keskellä taukotilaksi. Käytävätilaa elävöittää myös lattian pintamateriaalin vaihtelu. Tila on säilynyt alkuperäisessä asussaan. Tilat ovat Björneborgs svenska samskololanin käytössä 2024 syksyllä.



Kuva juhlasalista. Penkinpainajaiset 24.2.1941. Kuva Satakunnan Museo.

## 4 Nykytila

### 4.1 Vanha osa

Ulkopuolelta rakennus on säilynyt hyvin. Ikkuna-aukotukset ja pääjulkisivujen koristeaiheet ovat säilyneet. Ikkunat on pääosin uusittu, mutta ne on tehty alkuperäisen mallin mukaan. Myös vesikaton hahmo on säilynyt hyvin, vaikka koneellinen ilmanvaihto onkin tuonut mukanaan uusia piippuja ja laitteita.

Alkuperäisestä julkisivuvärytyksestä ei ole säilynyt tietoa. Pääjulkisivut on maalattu todennäköisesti viimeksi 1980. Valokuvien, mustavalkoisten tosin, perusteella vaikuttaa, että rakennus oli alunperin vaaleampi ja yksivärisempi. Tällä hetkellä pihan puolella julkisivujen väri on vaaleampi ja pinta pääjulkisivuja huonommassa kunnossa, onkin mahdollista, että vain pääjulkisivut maalattiin vuonna 1980.

Sisältä rakennus on pääosin 1990-luvun korjauksen jälkeisessä asussa. Alkuperäinen tilajärjestely hahmottuu, kantavat seinälinjat ja niissä olevat oviaukot ovat pääosin säilyneet. Sisätiloissa on on vielä alkuperäisiä ovia, listoituksia ja paneelikattoja. Muutama vanha ikkunakin on



Kuva nykyisestä auditoriosta. Ovi ja seinän koristereliefit ovat säilyneet. Vanhat uunit on purettu.

säilynyt.

Tiloja on jaettu vaihtuvien tarpeiden mukaan kevyillä väliseinillä pienempiin. Erityisesti muutoksia on tehty kellarissa ja opettajien tiloissa 2. kerroksessa auditorion yläpuolella. Näkyvimpiä tilamuutoksia ovat juhlan leveille käytäville rakennetut koppimaiset tilat. Ne ovat muuttaneet sivukäytävärtä osittain keskikäytäväksi.

Rakennuksen rakennustekninen kunto on pääosin hyvä. Suurin ongelma on kellarin pääsevä ulkopuolinen kosteus.





Kuva nykyisestä auditoriosta. Alkuperäisiä paneelikattoja on säilynyt laajasti.



Kuva 2. kerroksen käytävältä. Useita alkuperäisiä ovia on säilynyt.



Kellarikerroksessa säilyneitä alkuperäisiä ikkunoita.



Kuva ullakolta piirustussalista 1938. Kuva Satakunnan Museo.



Piirustussali on viimeksi toiminut atk- ja kielistudiona.





Näkymä 2. kerroksen ja ullakon väliseltä tasanteelta. Porrashuone on edelleen juhlava ja valoisa. Sivuseinällä näkyy yhdyskäytävän rakentamisen yhteydessä ummistetun ikkunan sijainti. Lattian pintamateriaali on säilynyt.



Näkymä kohti pääsisäänkäyntiä.



#### 4.1 Uusi osa

Uusi osa on säilynyt hyvin sekä sisältä, että ulkoa. Merkittäviä korjauksia tai muutoksia ei ole tehty.

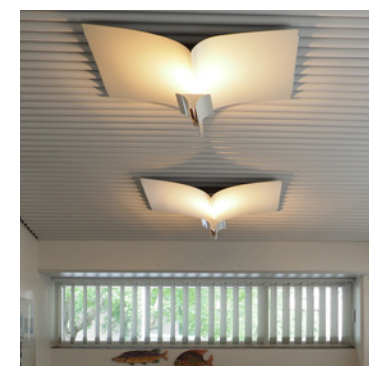
Uuden osan rakennustekninen kunto on hyvä, vaikka sitäkin vaivaa kellariin vaikuttava ulkopuolinen kosteus.



Opetusravintolan baari.



Ravintolasalissa on Jouko Järvisalon 1985 suunnittelemat Mondit tuolit.



Kabinetin valaisimia.



Ravintolan keittiötä.



Luokkahuone 2. kerroksessa.

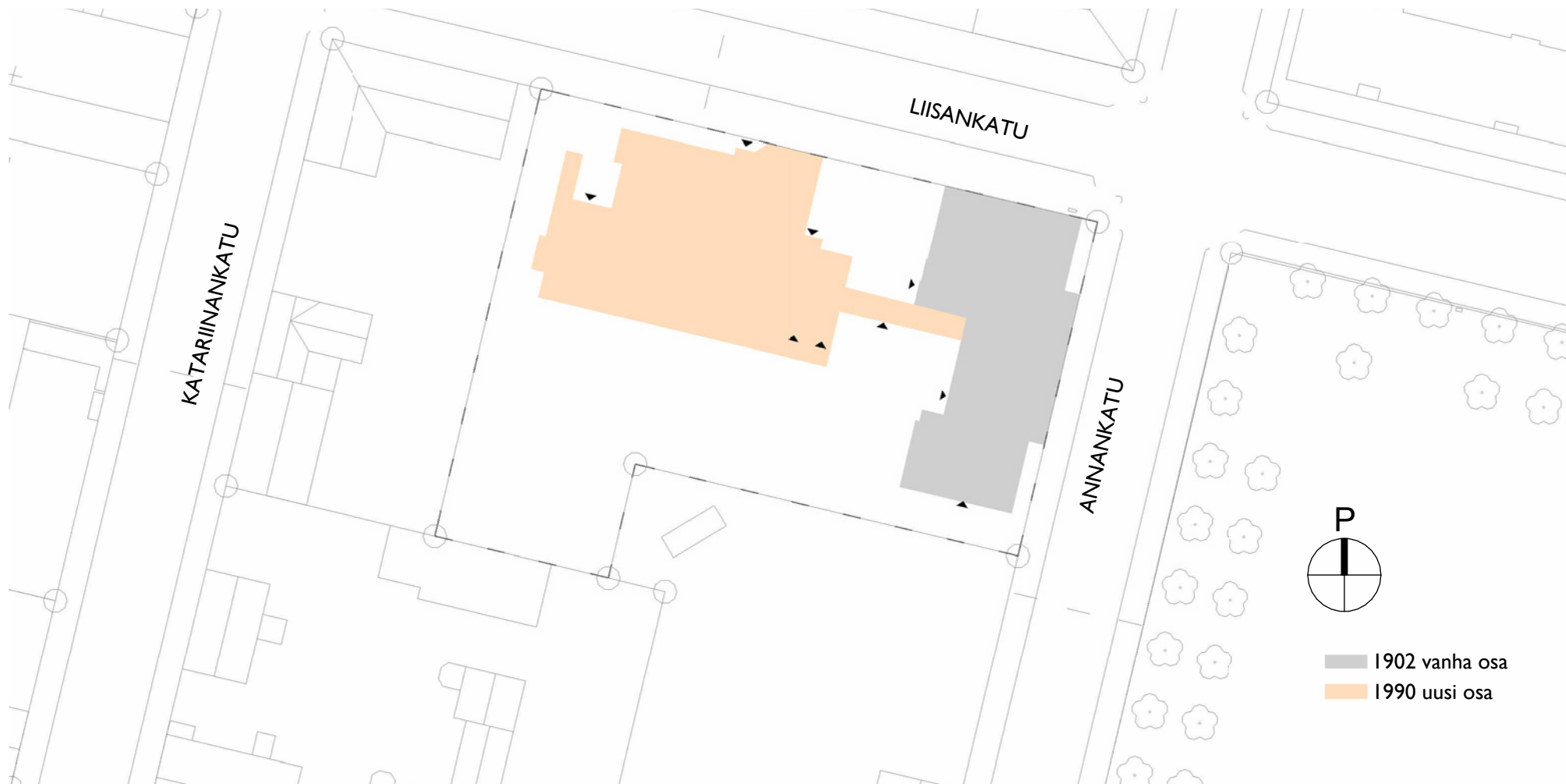


Yhdyskäytävä 2. kerroksessa.

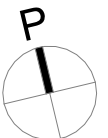
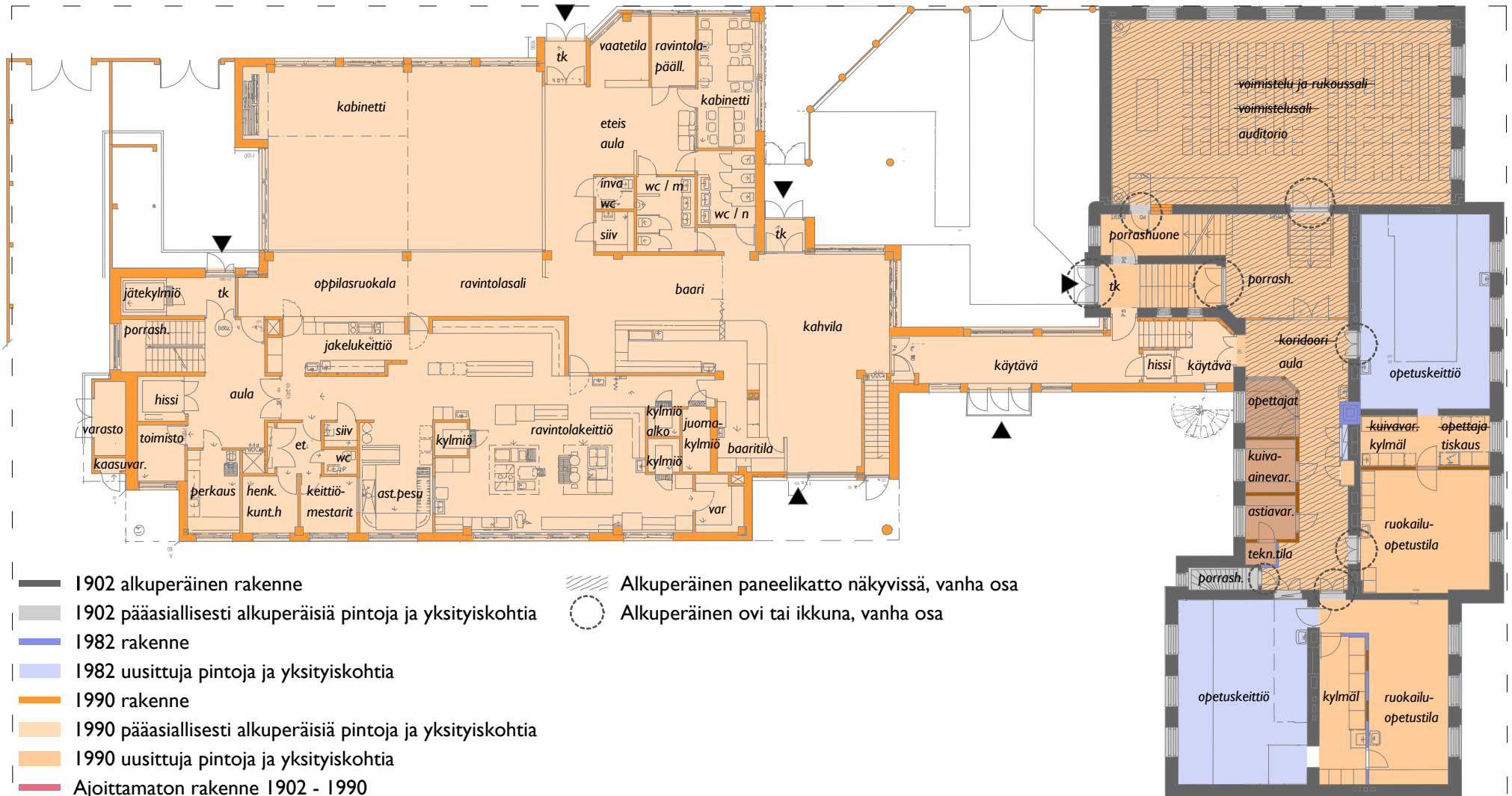


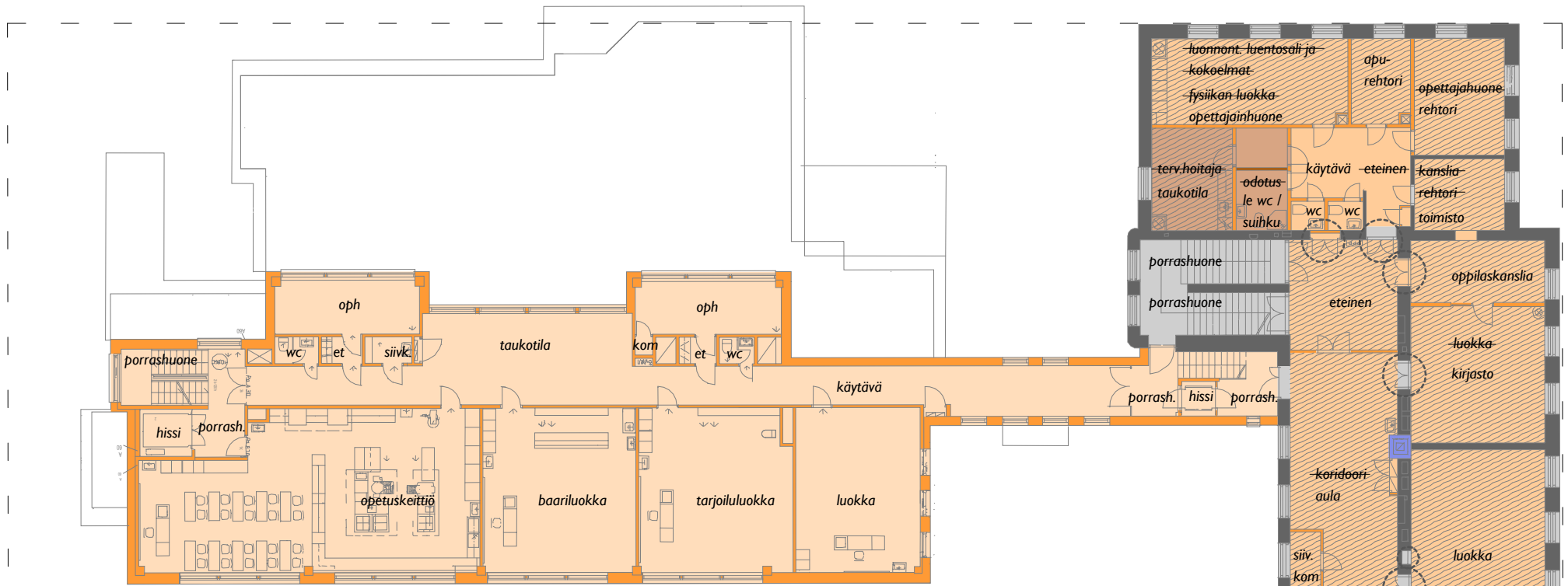
## 5 Säilyneisyys- ja käyttötarkoitukskaaviot

Seuraavien sivujen pohjapiirroskaavioiden avulla on esitetty miltä ajalta tähän päivään säilyneet rakennusosat ovat. Tiedot perustuvat vuoden 1901 pääpiirustuksiin, rakennusvalvonnan arkiston aineistoon, omiin havaintoihin sekä käytössä olleisiin valokuviin.

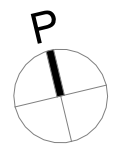


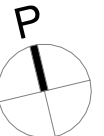
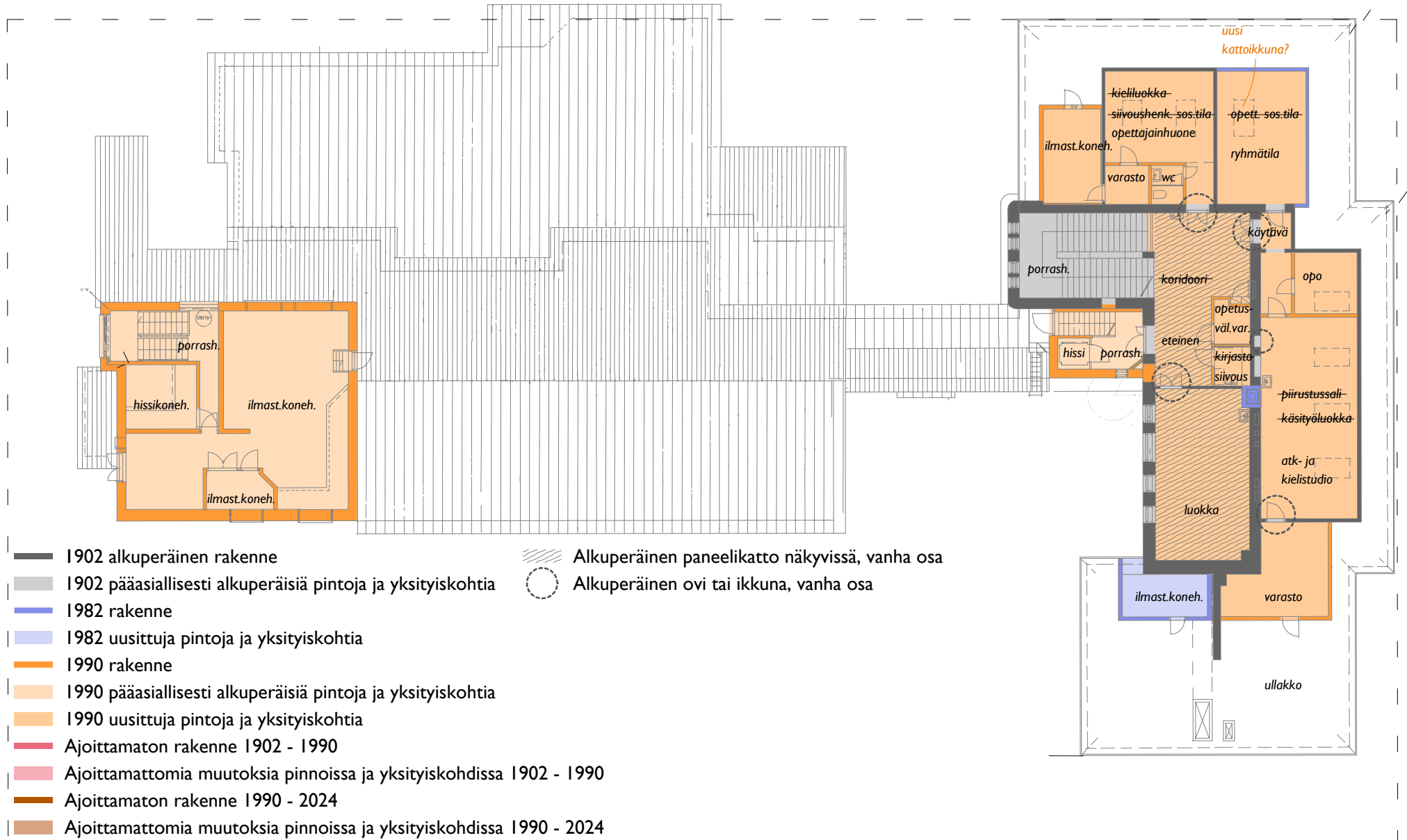






- 1902 alkuperäinen rakenne
  - 1902 pääasiallisesti alkuperäisiä pintoja ja yksityiskohtia
  - 1982 rakenne
  - 1982 uusittuja pintoja ja yksityiskohtia
  - 1990 rakenne
  - 1990 pääasiallisesti alkuperäisiä pintoja ja yksityiskohtia
  - 1990 uusittuja pintoja ja yksityiskohtia
  - Ajoittamaton rakenne 1902 - 1990
  - Ajoittamattomia muutoksia pinnoissa ja yksityiskohdissa 1902 - 1990
  - Ajoittamaton rakenne 1990 - 2024
  - Ajoittamattomia muutoksia pinnoissa ja yksityiskohdissa 1990 - 2024
- Alkuperäinen paneelikatto näkyvässä, vanha osa  
 Alkuperäinen ovi tai ikkuna, vanha osa







## 6 Yhteenveto

Vanhan osan valmistuessa 122 vuotta sitten elettiin teollistumisen, kehityskunnon, modernisoitumisen ja kansallisen heräämisen aikaa, jolloin myös koulutuksen merkitys kasvoi. Sivistyspolitiikka suosi nimenomaan suomenkielisiä kouluja ja tyttökouluja. Suomenkielen suosiminen perustui vuosisadan vaihteen kansallisuusaatteeseen. Kouluista tuli 1900-luvun alussa arvostettuja rakennuksia, koska ne edustivat kunkin paikkakunnan sivistyksellistä tasoa. Ne sijoitettiin yleensä keskeisille paikoille kaupungeissa. Vilkas rakennustoiminta ja kulttuurielämä mahdollistivat moni-ilmeisen arkkitehtuurin. Painotekniikka puolestaan mahdollisti kansainvälisiin uutuuksiin tutustumisen ja ideoita ammennettiin eri maista.

Vanha osa on yksi Porin vanhimmista koulurakennuksista. Vaikka puut ovatkin kasvaneet ja Liisantorista tullut aktiivinen liikuntapaikka, se on säilynyt näkyvänä osana kaupunkikuvaa. 122-vuotias on jo käynyt läpi useampia korjauksia ja muutoksia. Rakennuksen tilallinen muutumiskyky on ollut loistava. Alkuperäinen tilajärjestely hahmottuu edelleen, vaikka tiloja onkin paikoin jaettu kevyillä väliseinillä pienemmiksi. Valoisa hyvin mitoitettu luokkahuone on säilyttänyt asemansa opetustilojen perusyksikkönä. Vanhassa osassa on säilynyt alkuperäisiä väliovia, ikkunoita, listoituksia, lattiamateriaaleja ja paneelikattoja. Nämä säilyneet rakennusosat ja materiaalit ovat historiallisesti todistusvoimaisia ja tärkeä osa rakennuksen tunnelmaa.

Uuden osan suunnittelun aikaan elettiin taloudellista nousukautta. Arkkitehtuurissa vaikutti postmodernismi ja Oulun koulu. Poriin valmistui aikakautensa tunnistettavina esimerkkeinä arkkitehtitoimisto Nurmela–Raimoranta–Tasan suunnittelema BePOP kauppakeskus ja Pietilöiden suunnittelemat päiväkotit Taikurinhattu ja vanhainkoti Himmeli.

Uusi osa on palvellut 34 vuotta ilman merkittäviä muutoksia. Säilyneisyys onkin yksi sen merkittävä arvo. Uusi osa on taidolla sovitettu pienimittakaavaiseen puutalokortteliin ja liitetty vanhaan osaan. Aikakaudelle tyypillinen muotojen runsaus näkyy sen arkkitehtuurissa.

Molemmat osat ovat oman aikansa tunnistettavia edustajia, kaupunkikuvallisesti merkittäviä ja hyvin säilyneitä.

Jatkotoimenpiteenä suositellaan väritukmuksia sisä- ja ulkovaireistä.

Helsingissä 16.10.2024 Hanna Myöhänen, Arkkitehtitoimisto Konkret Oy





## Lähteet

### Painetut lähteet

Kaarnametsä, Helene –Rosendahl, Suvi –Nummelin, Liisa 2019. Porin ruutukaavakeskusta. Modernin rakennusperinnön inventointi 2019. Porin kaupunkisuunnittelu, Satakunnan museo.

Koivuniemi, Jussi 2004: Joen rytmissä. Porin kaupungin historia 1940 - 2000. Porin kaupunki.

Porin suomenkielinen yksityis-tyttökoulu ja Porin tyttölyseo 1880-1955. Porin tyttölyseo, Pori 1955.

Saarinen, Juhani 1972: Porin historia III. Porin kaupunki.

Standertskjöld, Elina 2006: Arkkitehtuurimme vuosikymmenet 1900 - 1920. Rakennustieto Oy, Helsinki.

Standertskjöld, Elina 2011: Arkkitehtuurimme vuosikymmenet 1960 - 1980. Rakennustieto Oy, Helsinki.

### Inventointiraportit

Porin suomalainen tyttökoulu, Annankatu 17, Pakki - Satakunnan museo / kohteen inventointiraportti, Inventoija: Vainio, Tapani – Kaarnametsä, Helene, Inventointipäivämäärä: 5.6.2018

Pori, Porin suomalainen tyttökoulu, Annankatu 17, entinen tyttölyseo, Pakki - Satakunnan museo / kohteen inventointiraportti, Kuvaaja: Olli Joukio 7.3.2008

Pori, Porin suomalainen tyttökoulu, Annankatu 17, entinen hotelli- ja ravintolaoppilaitos, Pakki - Satakunnan museo / kohteen inventointiraportti, Kuvaaja: Helene Kaarnametsä 5.6.2018

### Kuntotutkimukset ja -lausunnot

Porin Eko-Rakennus Oy 21.12-29.12.2023: Tutkimusraportti

### Verkkolähteet

Porin kaupungin karttapalvelu: <https://kartta.pori.fi/ims>. Viitattu 9.8.2024

Suomen Docomomo, aikakaudet, <https://docomomo.fi/aikakaudet/>. Viitattu lokakuu 2024

Suomen Docomomo, kohteet, <https://docomomo.fi/kohteet/kauppakeskus-bepop/>. Viitattu



Kuva 1900-luvun alusta, ennen kuin koulusta tuli tyttölyseo. Kuva Satakunnan museo.

lokakuu 2024

Museoviraston rakenettu hyvinvointi -sivusto. <https://www.rakenettuhyvinvointi.fi/fi/1980-luku>. Viitattu lokakuu 2024

Arkkitehtuurimuseon tietopaketti Koulurakentamisen historiaa 1800-luvun loppu ja 1900-luvun ensimmäinen vuosikymmen. <https://www.mfa.fi/kokoelmat/tietopaketit/koulurakentamisen-historiaa/1800-luvun-loppu-ja-1900-luvun-ensimmainen-vuosikymmen/>. Viitattu lokakuu 2024

Arkkitehtuurimuseon tietopaketti Koulurakentamisen historiaa 1910- ja 1920-luvut. <https://www.mfa.fi/kokoelmat/tietopaketit/koulurakentamisen-historiaa/1910-ja-1920-luvut/>. Viitattu lokakuu 2024

### Piirustukset ja selostukset

Pääpiirustukset ja työselostukset Porin kaupungin rakennusvalvontaviraston arkisto.

Vanhan osan alkuperäiset pääpiirustukset valokuvattu Satakunnan museolla.













PIRUSTUS PORIN SUOMALAISEN TYTTÖKOULUN

VUOTTA KIVITALOJA VARTEN TONTILLE N<sup>o</sup> 114 3<sup>225</sup> KAUPUNGINOSASSA.

Genom i dag utfärdad resolution  
är denna byggnadsritning gillad och  
till ejframtida fastställt, utlygan  
Höj Landstingets den 9 Junii 1901.  
Lösen 2 mark.

FASADEN ELLISABETIN TORILLE PÄIN

Undertecknade, af Magistralen  
förordnade att anställa sådan syn,  
som Byggnadsnämningens 840  
påbjude, hafva fullgjort upp. i a-  
galt och ifrån förättningen af föredel  
skedd äro intamant, utlygges  
Björnberg den 7 Maj 1901

*J. H. Holmström*  
*F. J. Sahlström*



Helsingfors D. p. Kuhlstr. 1901  
Myönte Sanderius.



PIIRUSIUS PORIN SUOMALAISEN TYTTÖKOULUN

UUTTA KIVITAILOA VARTEN TONTILLE N<sup>o</sup> 114. 3<sup>ma</sup> KAUPUNGINOSASSA.

EUBABEIJIN-KADUN FASAADI

POIKKILEIKKAUS A-B

Genom i dag utförd resolution  
är denna byggnadsritning godkänd och  
håll efteråt till fastställd. Inlysnar:  
Åbo Landskansli, den 6 Juni 1901  
Lösen 2 mark.

Undertecknad, af Skogstulls  
firmande ett anställd sådan syn  
som Byggnadsordningen § 40  
påjude hafva fullgjort uppgiften  
gilt och iför-förättningen utförd  
ställt sig i anseende, villeggar  
Helsingfors den 9 Maj 1901.

J. H. Lindström



Utdrag af plan och tvärsnitt  
för byggnaden på  
t. 114. 3<sup>ma</sup> k. i Åbo.  
Tillståndsbekräftelse  
den 6 Juni 1901.

Lindström J. H. Lindström

Byggnadsritningen är utarbetad af  
Lindström och Lindström och  
har varit i bruk sedan den 14 p. 1901.

J. H. Lindström J. H. Lindström

Helsingfors 2 p. Mårtik 1901

H. J. Soderman



Piirustus PORIN SUOMALAISEN  
TYTTÖKOULUN uutta kivitaloa varten,  
tontille N:o 114 3:ssa kaupunginosassa.

PITUUSLEIKKAUS G-D.

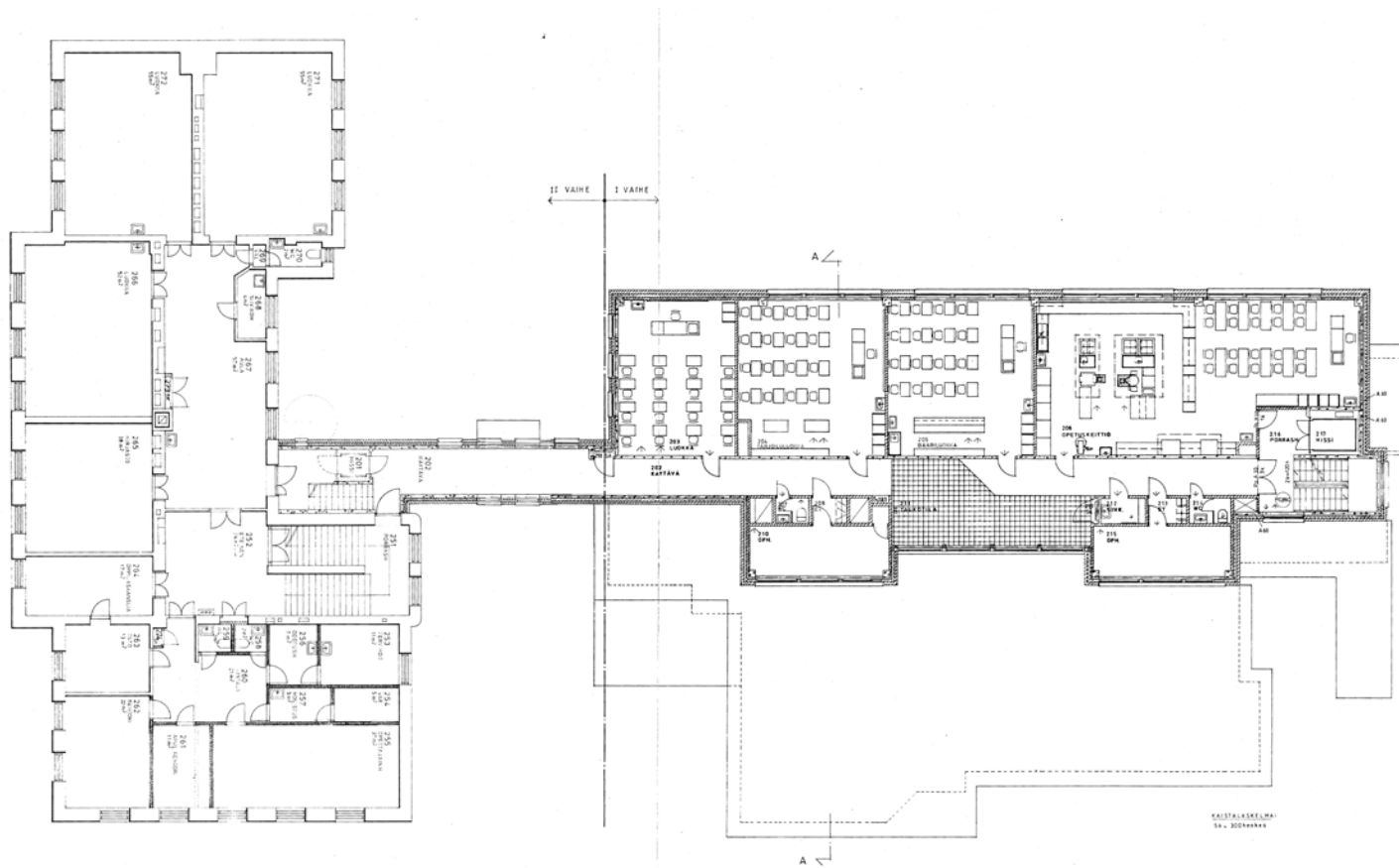












Kaivonrakennus ja saneeraus  
 rakennusluvan ja lupamääräysten  
 mukaisesti.  
 Porin, 2008/08/20. Luonnos 1/10/08

Rakennusluvatunnus  
 Porin, 2008/08/20. Luonnos 1/10/08

Koko kortti  
 sivut 3 / 35  
 sivu 19/0  
 Oikeus LUANKATU 20  
 sivut 1/70 / 89

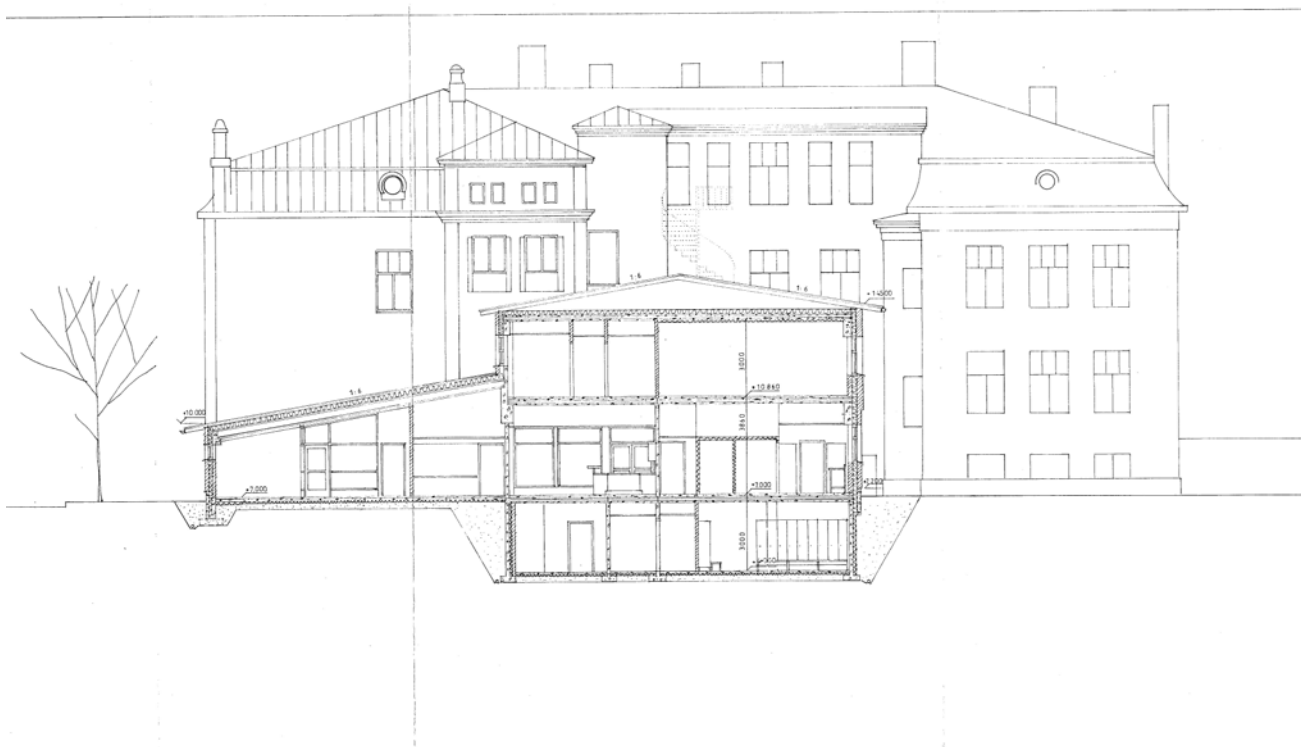
PROJEKTI 3 MAALINUPAA 35	11A 8	PROJEKTI PÄÄPIIRUSTUS	**
MUUTOSTYÖ		PIIRUSTUS	UTPAA
PROJEKTI PORIN HOTELLI- JA RAVINTOLA OPPILAITOS - LAHVADA / II VAIHE		POHJA	1:100
PAIK - PORIN KAUPUNGIN RAKENNUSVIRASTO		II KERROS	
TALOUSMINTELÖLABE			

Walter Linnarsson

ARK 2312 / 319



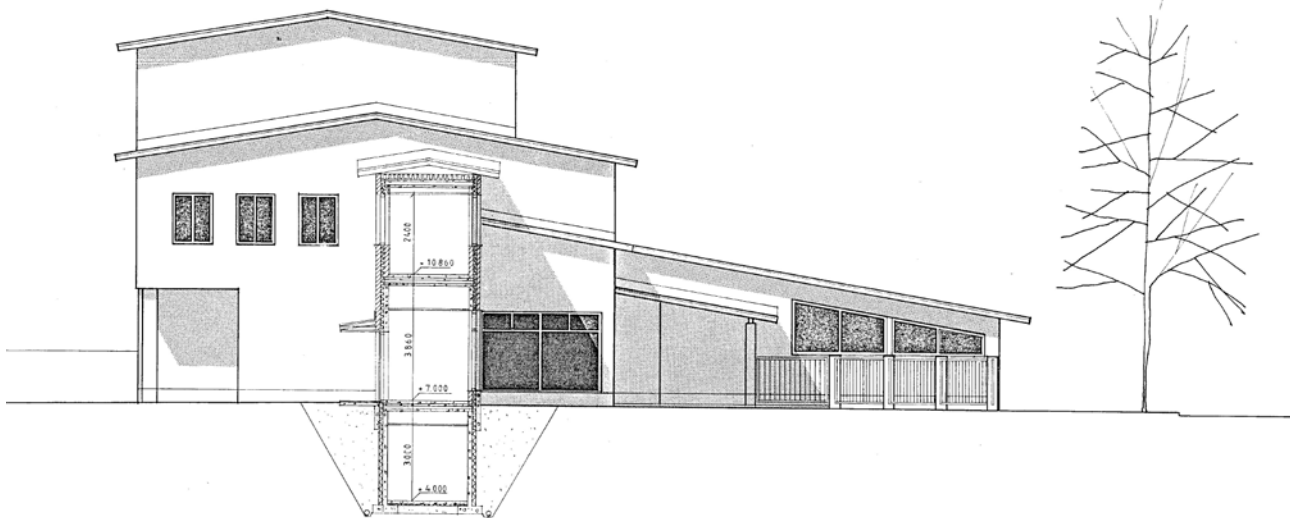




Rakennustalokunta vahvistaa kello  
piirustuksen noudatettavaksi.  
Porissa 21.11.1988  
*P. Kinnunen*

Rakennuskatseilu miehet  
puoltavat hakemusta.  
Porissa 2.12.1988  
*Laipinen*

K.osa	Korttel	Talokl./No
3	25	114 A
RAK. PAIKKA		
OSUUS	Lisäkorju 20	
SEISÄLTÖ	MUUTOS 1055/88	
KUPOJA/KYLA	KORTTEL/TKA	OSUUS/No
3 P. AL. HIN. P. A.	35	114 a
RAKENNUSOHJE	PÄÄPIIRUSTUS	
LAAJENNUS	PÄIKÖIDEN LISÄT	
RAKENNUSOHJEEN NIM.	MÄÄRÄ	
PORIN	LEIKKAUS A-A 1/100	
HOTELLI- JA RAVINTOLA- OPPILAITOS		
PORIN KAUPUNGIN RAKENNUSVIRASTO	PVM 14.10.1988	MÄÄRÄ
TALOUSLIIKUNNAN TILUSKASTO	PVM 20.11.1988	PVM
<i>Matti Lammela</i>	LOK 1988	
ARK		2312 / 215



Rakennuslautakunta vahvistaa tämän  
piirustuksen noudatettavaksi.  
Porissa 21.11.1988  
*Kaivo Järvenmäki*

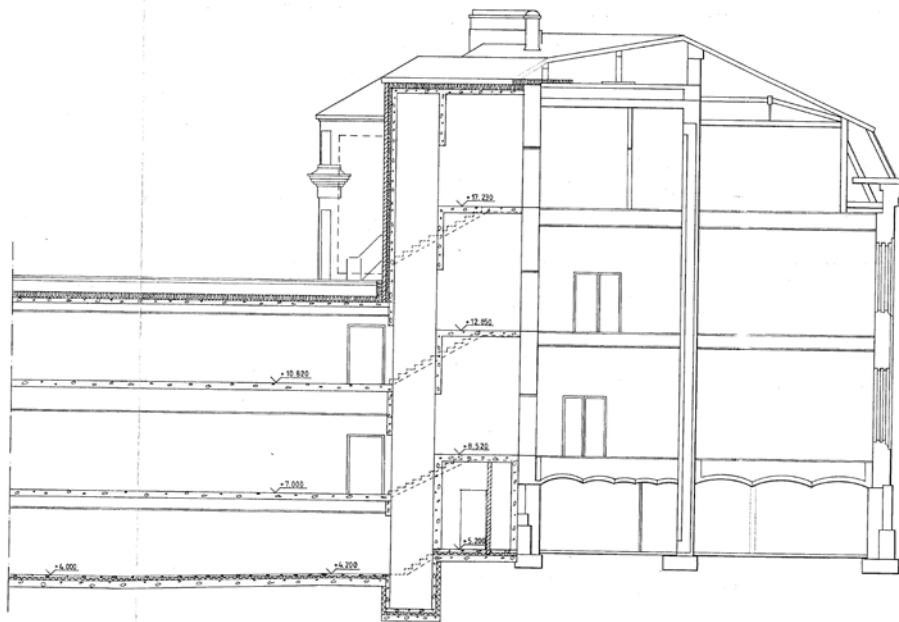
Julkisivukatselmusmiehet  
puoltavat hakemusta.  
Porissa 8.11.1988  
*Matti Oksanen*

Rakennuskatselmusmiehet  
puoltavat hakemusta.  
Porissa 7.11.1988  
*Kaivo Järvenmäki*

K.osa Kortteli Tontti/N:o  
RAK PAIKKA 3 35 114 A  
OSOITE Liisankatu 80  
SISÄLTÖ MUUTOS 1055/88

KAUPUNGI / KYLA 3 MALMINPAA	KORTTELI / TILA 35	TONTTI / RAK 114 A	PÄIVÄ 18.10.1988	MAUTOS	PVM
RAKENNUSLUPANPIDE LAAJENNUS	PIIRUSTUSLAJI PAAPIRUSTUS	PIIRUSTUKSEN SISÄLTÖ MITTAKAAVA	7		
RAKENNUSOHJEEN NIMI PORIN HOTELLI - JA RAVINTOLA - OPPILAITO	JULKISIVU ITÄÄN LEIKKAUS B-B		1 / 100		
PORIN KAUPUNGIN RAKENNUSVIRASTO TALOUSSUUNNITTELUOSASTO	<i>Matti Oksanen</i>				
	ARK	2312	1	212	



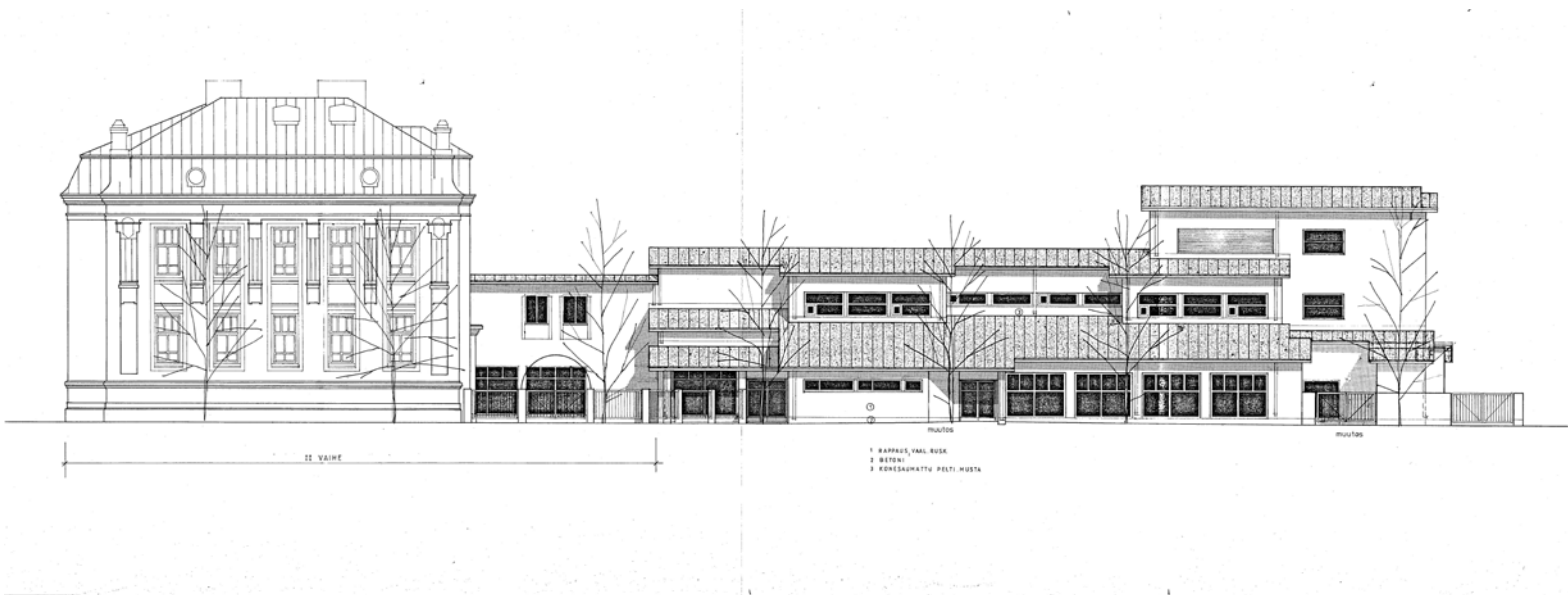


Olen tässä vahvistanut tämän piirustuksen rakentaminen on loppuunsaattettava 3 vuoden kuluessa.  
 Porissa, Marras kuun 29 p:nä 1960  
 Leppä  
 Rakennustarkastaja

Rakennusteknismies  
 puolikas hakemusta.  
 Porissa 20. 11. 1960

RAK. PAKETTI	K-SOJA	KOKITELI	TONTTI/RS-O
	3	35	114 a
SARJITE	LIISANKATU 20		
STUOLITE	KOKELU	1170 / 80	

KAUPUNGI / KYLA	KORTTELI / TILA	LOUNTU / RIV		
3. MALMINPAA	35	114 a		
RAKENNUSKATTELU	RAKENNUS	RAKENNUS	RAKENNUS	RAKENNUS
LAAJENNUS	LAAJENNUS	LAAJENNUS	LAAJENNUS	LAAJENNUS
RAKENNUSKATTELU	RAKENNUS	RAKENNUS	RAKENNUS	RAKENNUS
PORIN	PORIN	PORIN	PORIN	PORIN
HOTELLI - JA RAVINTOLA -	HOTELLI - JA RAVINTOLA -	HOTELLI - JA RAVINTOLA -	HOTELLI - JA RAVINTOLA -	HOTELLI - JA RAVINTOLA -
OPPILAITOS	OPPILAITOS	OPPILAITOS	OPPILAITOS	OPPILAITOS
PORIN KAUPUNGIN	PORIN KAUPUNGIN	PORIN KAUPUNGIN	PORIN KAUPUNGIN	PORIN KAUPUNGIN
RAKENNUSVIRASTO	RAKENNUSVIRASTO	RAKENNUSVIRASTO	RAKENNUSVIRASTO	RAKENNUSVIRASTO
TALONSUUNNITTELUOSASTO	TALONSUUNNITTELUOSASTO	TALONSUUNNITTELUOSASTO	TALONSUUNNITTELUOSASTO	TALONSUUNNITTELUOSASTO
15. 11. 1968	15. 11. 1968	15. 11. 1968	15. 11. 1968	15. 11. 1968
Matti Luoma	Matti Luoma	Matti Luoma	Matti Luoma	Matti Luoma
	ARK	2312 / 225		



Porin kaupunki  
 Rakennus- ja ympäristövirasto  
 20000 Porin kaupunki  
 Puhelin: 010 300 8800  
 Faksi: 010 300 8802  
 www.pori.fi

Rakennusluottamuskokous  
 päätös 11.19.09

Koko	Korttelit	Talot/alo
3	35	119a
Osoite: LIISANKATU 20		
Suunnitelma: 2011 / 190		

YMPÄRISTÖ LAAJENNUS & KORJAUS	33 - 119 a	RAKENTAMINEN	11
LAAJENNUS / MUUTOSTYÖ		RAKENTAMINEN	11
PORIN HOTELLI-JARAVINTOLA - OPPILOITOS VANHAOSA II VAIHE		JULKISIVU POHJOISEN 1/100	
PORIN KAUPUNGIN RAKENNUSVIRASTO	11.10.2024	ARK	2312 / 322



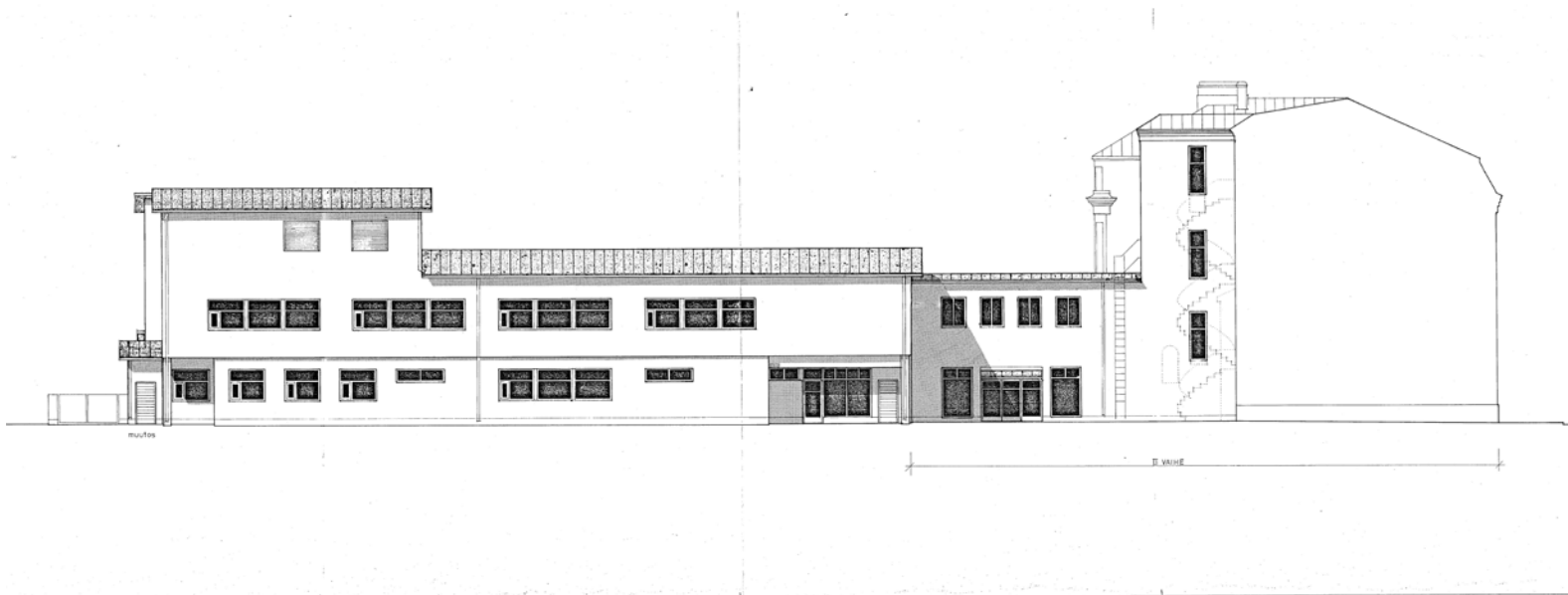


Olen tähän vahvistanut tämän piirustuksen rakentaminen on loppumaastettava 3 vuoden kuluessa.  
 Porissa, Maarasku kunn 2009 p.m.ä 19 80  
*K. J. J. J.*  
 Rakennustarkastaja

Rakennustarkastusmiehet  
 Porissa 2009, 11. 19 80

K.osa	Korttel	Tontti/RN:o
3	35	114a
OSOITE	LIISSANKATU 20	
SEURALU	KOLU 1170 / 80	

KAUPUNGI / KYLÄ	KORTTELI / TILA	TONTTI / R.N:o	****
3 MALMINPÄÄ	35	TT4.8	
RAKENNUSOHJE	LAAJENNUS / MUUTOSTYÖ		PÄÄPIIRUSTUS
RAKENNUSOHJEEN NIMI	PORIN HOTELLI - JA -RAVITOLA OPPILOITOS		MITTUKAAK
	PORIN KAUPUNGIN RAKENNUSVIRASTO TALONSUUNNITTELUOSASTO		JULKISIVU ITÄÄN 1:100
	PVM 1.11.2009	MASTOS	PVM
<i>Ulla Tuomi</i>			
	ARK	2312 / 324	



Keskustalon ja hotellin  
 rakennusluvan ja muutosten  
 2. vaihtoehto  
 Sivosa, *muutokset* kunn. 2019 ja 19.80  
 Edustustalon

Rakennusluvanomistajat  
 puuttavat hakoon.  
 Porissa 20.11.1980

KOKO KORTTELI 1000/1000  
 JOSE PAKKA 3 35 199a  
 OIKEUS *LIISANKATU 20*  
 OIKUUSK. KOKO 1000/1000

VANHA KÄYTTÖTAVOITTEEN 3. KÄYTTÖTAVOITTEEN LAAJENUS / MUUTOSTYÖ PÖRIN	PÄÄKÄYTTÖTAVOITTEEN PÄÄPIIRUSTUS PÄÄKÄYTTÖTAVOITTEEN PÖRIN
HOTELLI - JA RAVINTOLA - OPPILOITTO VANHA OSA II VAIHE PORIN KAUPUNGIN RAKENNUSVIRASTO TALOUSKUNNITTELOKASTO <i>Kalle Tuominen</i>	JULKISIVU ETELÄÄN 1/100 PÄIVÄYS 01.11.1980 ARK 2312 / 323



Rakennustakuu vahvistaa tilin  
 piirustuksen noudatettavaksi.  
 Porissa 21. 11. 1988  
*Paveli Tuomi*

Julkisivukatselmusmiehet  
 puoltavat hakemusta.  
 Porissa 8. 11. 1988  
*Matti Tuomi*

Rakennuskatselmusmiehet  
 puoltavat hakemusta.  
 Porissa 7. 11. 1988  
*Jari Pappi*

Rak. Pk: 3 K: 35 T: 114 A  
 Oikeus: *lisärytmiä d*  
 Sisällys: MUUTOS 1055/88

Kaupunki/alue	Kortteli/tila	Suht./Pk	Projektilaji	Paik./Puh.
3 MAL. HISSIPÄÄ	35	114 A	PÄÄPIIRUSTUS	7
Uusi/ajennus			Paik./Puh.	WITAMAA
Porin HOTELLI- JA RAHVINTOLA- OPPIlaitos			JULKISIVU LÄNTEEN 1/100	
Porin kaupungin Rakennusvirasto	Puh. 19 321986	Muoto MUUTOS	Pvm 27.11.1988	
Talonmuunnittelusäätiö <i>Matti Tuomi</i>			ARK	2312 / 214